

中南林业科技大学

2016-2017 学年本科教学质量报告



二〇一七年十二月

目录

前言	1
第一部分 本科教学基本情况.....	2
(一) 人才培养目标及服务面向.....	2
(二) 学科与专业.....	2
(三) 本科生规模与生源质量.....	4
第二部分 师资与教学条件.....	7
(一) 师资队伍.....	7
(二) 教学经费投入.....	9
(三) 教学基本条件.....	9
第三部分 教学建设与改革.....	13
(一) 专业建设.....	13
(二) 课程建设.....	14
(三) 教材建设.....	15
(四) 教学改革.....	15
(五) 实践教学.....	18
(六) 毕业设计(论文)	18
(七) 创新创业教育.....	18
第四部分 教学质量保障体系.....	19
(一) 落实本科教学的中心地位.....	19
(二) 教学质量保障体系建设.....	20
(三) 教学质量保障体系运行.....	21
(四) 本科教学基本状态.....	22
(五) 专业认证和评估.....	22
第五部分 学生学习效果.....	24
(一) 在校学生学习生活.....	24
(二) 应届本科生毕业和就业.....	24
(三) 毕业生满意度.....	25
(四) 毕业生成就和用人单位评价.....	26
第六部分 特色发展——教育国际化.....	28
第七部分 需要解决的问题.....	30
(一) 进一步加强师资队伍建设.....	30
(二) 进一步完善教学质量监控和保障体系.....	30
附件：普通高等学校 2016-2017 学年本科教学质量报告支撑数据目录.....	43

前言

2016-2017 学年，学校深入贯彻落实党的十八大、十九大精神和习近平新时代中国特色社会主义思想，以《国家中长期教育改革发展规划纲要（2010-2020 年）》《教育部关于全面提高高等教育质量的若干意见》《高等教育综合改革方案》为指导，按照学校《关于实施本科教学质量与教学改革工程的意见》要求，坚持社会主义办学方向，坚持以立德树人为根本任务，遵循高等教育基本规律，实施教育国际化战略，秉承“求是求新、树木树人”校训，立足现代林业和生态文明建设，服务区域经济社会发展，强化内涵建设，彰显办学特色，切实提高人才培养质量，增强科技创新能力，拓展社会服务空间，推进文化传承创新，全面提升学校的办学实力和办学水平，为建设国内知名、特色鲜明、多学科协调发展的高水平教学研究型大学奠定了基础。

2016-2017 学年本科教学质量报告根据湖南省教育厅《普通高等学校本科教学质量报告基本要求》，以事实为依据，客观呈现我校本科教学的基本情况、师资与教学条件、教学建设与改革等方面的情况，向社会展示我校的办学指导思想、学校定位、科教成果、学校发展目标以及现存的问题与今后发展的方向。通过自我评估，推动教育教学改革，提升本科教育教学水平和质量，提高人才培养质量。

学校地处“屈贾之乡”、国家两型社会建设综合配套改革试验区核心城市——湖南长沙，现为湖南省人民政府和国家林业局重点建设大学，2012 年入选“中西部基础能力建设工程”。学校自 1958 年创建以来，弘扬绿色教育理念，坚持“厚基础、宽口径、重实践、求创新”原则，累计为社会培养了 19 万余名毕业生，科研成果丰硕，为我国林业科教事业发展、林业现代化建设和生态文明建设做出了重要贡献。

新世纪以来，学校坚持以林为特色，涉林学科为主干，自然科学、人文社会科学为两翼，多学科协调发展，积极开展科教体制改革，各项事业实现了跨越式发展，现已成为我国林业高层次人才培养、科学研究、社会服务和文化传承创新的重要基地。学校按照“高水平、有特色”以及“双一流”大学建设要求，确定了“多学科协调发展的高水平教学研究型大学”的奋斗目标，全体师生员工将团结协作，锐意进取，为实现中华民族伟大复兴的中国梦贡献“中南林力量”。

第一部分 本科教学基本情况

学校遵循高等教育发展规律和人才成长规律，顺应中国高等教育体制改革大势，弘扬“求是求新，树木树人”的校训，坚持自身办学特色，服务区域社会经济发展需要，团结奋进，改革创新，综合实力和整体水平大幅提升。

学校通过创新和优化人才培养过程，通过课堂教学、第二课堂、实践教学的相互补充和有机融合，合力实现学生的价值塑造、知识增长和能力提升。

（一）人才培养目标及服务面向

我校立足现代林业和生态文明建设，服务区域社会经济发展需要，努力建设国内知名、特色鲜明、多学科协调发展的高水平教学研究型大学。

1. 人才培养目标

坚持绿色教育理念，注重价值塑造、知识传授和能力提升，培养身心健康、勇于担当、知识专博得兼、实践能力突出、全面发展的创新型、复合型、应用型人才。

2. 服务面向

立足林业，面向湖南以及中南地区生态文明建设主战场，重点服务区域经济发展和社会进步。

（二）学科与专业

学校学科与专业门类比较齐全，优势突出，特色鲜明，拥有完备的林学、生态、材料等“涉林”优势学科体系，涵盖理学、工学、农学、文学、经济学、法学、管理学、教育学和艺术学九大学科门类。学校现拥有国家重点（培育）学科3个，国家特色重点学科2个，国家林业局重点（培育）学科5个，湖南省重点一级学科10个；博士学位授权一级学科5个，硕士学位授权一级学科16个，博士后科研流动站5个。

学校现设有24个教学单位，共计76个本科专业，其中国家级和省级综合改革试点专业5个，国家级特色专业4个，省部级优势专业15个。2017年本科招生专业72个，2016-2017年新增本科专业3个，暂停招生本科专业4个。

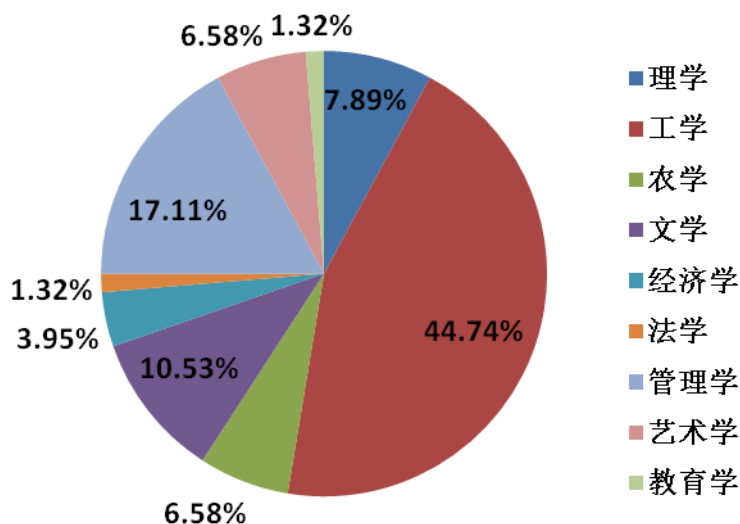


图 1-1 中南林业科技大学本科专业学科门类分布比例统计表

表 1-1 中南林业科技大学国家级、省级专业建设一览表

类别	数量	项目（专业）名称
国家特色专业	4	森林保护、工业设计、食品科学与工程、土地资源管理
国家级教学基地	1	中南林业科技大学-平江县芦头林场农科教合作人才培养基地
教育部“十二五”专业综合改革试点专业	1	生态学
国家“卓越农林人才教育培养计划试点项目”	1	木材科学与工程、林学、生态学、食品科学与工程
省部级优势专业	15	林学、生物技术、木材科学与工程、林产化工、森林工程、机械设计制造及其自动化、视觉传达设计、环境设计、产品设计、土木工程、会计学、农林经济管理、市场营销、旅游管理、环境科学
湖南省“十二五”专业综合改革试点专业	3	生态学、木材科学与工程、土木工程
湖南省“十三五”专业综合改革试点专业	4	林学、会计学、机械设计制造及其自动化、工业设计
校级“十三五”专业综合改革试点专业	9	高分子材料与工程、食品科学与工程、地理信息科学、计算机科学与技术、金融学、英语、环境科学、城乡规划、物流工程

(三) 本科生规模与生源质量

1. 在校本科生的数量与结构比例

截至 2017 年 9 月 30 日, 我校共有全日制在校学生 28463 人, 其中本科生 23855 人, 占比为 83.81%; 硕士研究生为 2561 人, 博士研究生为 318 人。各类全日制在校学生结构比例如图 1-2 所示。

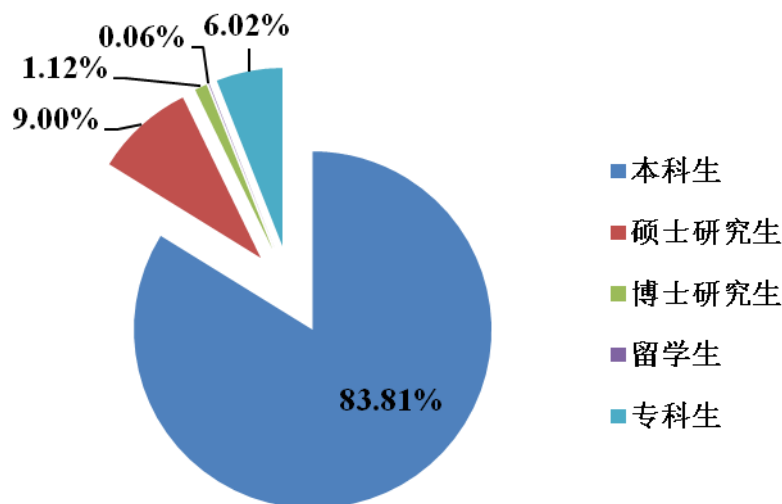


图 1-2 中南林业科技大学全日制在校学生结构比例

2. 本科生源地与质量

2017 年, 我校按 72 个本科专业招生(其中有 12 个专业按 4 个大类招生), 计划招生学生 6034 名, 实际录取新生 6034 名, 录取完成率为 100%。新生实际报到 5924 名, 新生报到率为 98.17%。招生面向全国 29 个省、市、自治区(上海市和西藏自治区除外), 招生类别涉及普通文理本科(含新疆南疆计划、地方协作计划、贫困地区计划、湖南农村专项计划)、国际教育本科、艺术类、高水平运动员、新疆内地班、吐鲁番定向, 如表 1-2 所示。文理科录取分数线在省内生源中保持省属高校前四名, 并居于湖南省 2012 年新升格五所一本高校首位, 文科生源为全省前 5%, 理科生源为全省前 16%; 省外生源平均超出各省市控制分数线 15 分以上(图 1-3 和图 1-4)。

表 1-2 2017 年本科生录取情况统计表

招生类型	人数 (人)	完成比例 (%)
计划招生新生人数	6034	
实际录取新生人数	6034	100(完成率)
新生实际报到人数	5924	98.17(报到率)
其中:		
本科一批	3828	
本科一批(国家贫困专项)	266	
本科一批(农村专项录取)	505	
本科一批(国际教育)	444	
本科二批	531	
艺术类	411	
新疆内地班	14	
南疆计划	4	
吐鲁番定向	14	
高水平运动员	17	

表 1-3 2017 年本科生源地情况统计表

招生批次	生源地(省、市、自治区)	录取新生人数(人)	比例(%)	备注
本科一批	湖南、天津、河北、山西、内蒙古、辽宁、黑龙江、吉林、江苏、浙江、安徽、福建、江西、山东、河南、湖北、广东、广西、海南、重庆、四川、贵州、云南、陕西、甘肃、青海、宁夏、新疆	5043	90.47	不含特殊类型招生人数
本科二批	北京、天津、辽宁、黑龙江、内蒙古、浙江、新疆、四川、甘肃、广东	531	9.53	

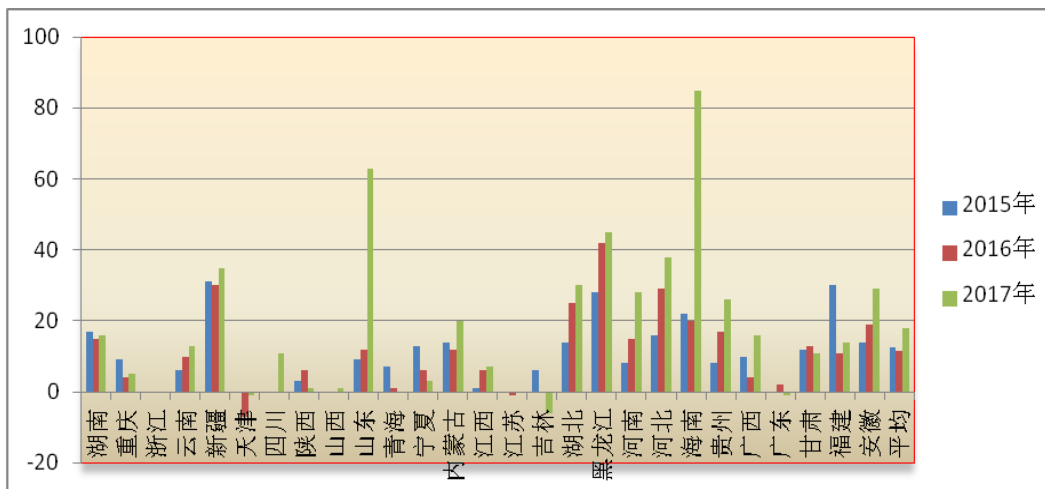


图 1-3 2015-2017 年文史类录取线与各省控制线比较情况

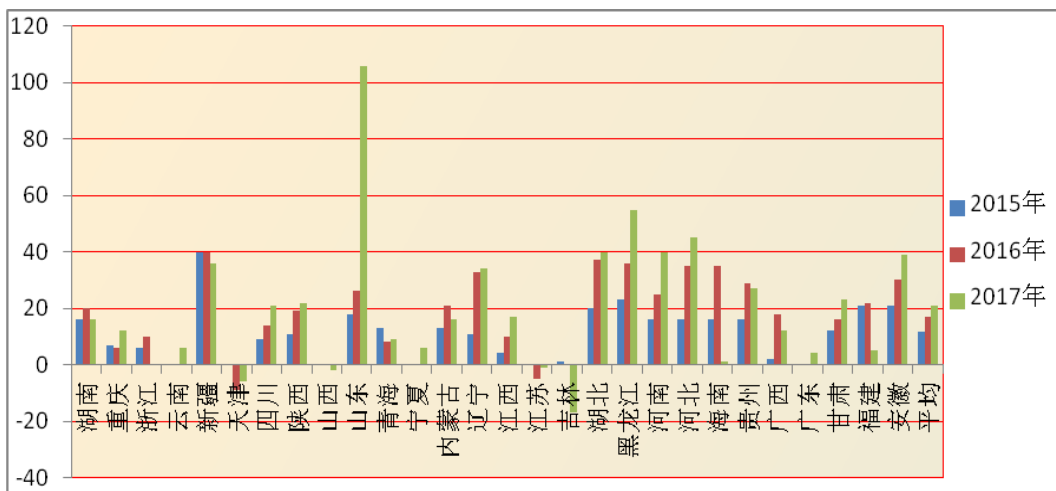


图 1-4 2015-2017 年理工类录取线与各省控制线比较情况

第二部分 师资与教学条件

学校始终贯彻“人才强校”战略，不断优化师资队伍结构，着力提高教师的教育教学水平，努力建设一支结构合理、师德高尚、业务精湛、学生满意的教师队伍。学校坚持教学优先原则，保障教学经费的稳定投入与增长；根据办学定位与人才培养目标，持续加强基础设施建设，不断改善教学条件；积极利用社会资源，共同筑构人才培养基础。

（一）师资队伍

学校以高层次人才和青年教师队伍为建设重点，积极推进教学团队、科研团队和创新团队建设，师资队伍建设成效显著。截至 2017 年 9 月，学校拥有“长江学者奖励计划”特聘教授 1 人、国家“千人计划”1 人、国家“万人计划”领军人才 2 人、国家“百千万人才工程”人选 3 人、国家中青年科技创新领军人才 2 人、国家级有突出贡献的专家 1 人、“全国杰出专业技术人才”1 人、“全国农业科研杰出人才”1 人、教育部“新世纪优秀人才支持计划”7 人、全国优秀教师 5 人、湖南省“芙蓉学者”特聘/讲座教授 7 人、湖南省“百人计划”7 人、湖南省“新世纪 121 人才工程”32 人、国家创新人才推进计划重点领域创新团队 1 个、省部级教学团队 3 个、省级高层次研究团队 9 个、正高职称专任教师 221 人、享受国务院政府特殊津贴教师 47 人。

1. 师资队伍的数量和结构

2016-2017 学年，我校共有教职工 2220 人，其中专任教师 1581 人，外聘教师 298 人，折合教师总数为 1730 人，生师比为 17.91:1。如表 2-1 所示。

我校专任教师队伍结构进一步优化，其中正高职称教师 221 人，占比为 13.98%；副高职称教师 538 人，占比为 34.03%；中级职称教师 708 人，占比为 44.78%。具有博士学位的教师 515 人，具有硕士学位教师 786 人。专任教师队伍年龄结构合理，其中 35 岁及以下的青年教师 361 人，36-45 岁教师 693 人，46-55 岁教师 478 人，56 岁及以上教师 49 人。在所有专任教师中，本校毕业人数为 399 人，境内外校毕业人数为 1117 人，境外学校毕业人数为 65 人，具体数据如图 2-1 和图 2-2 所示。

表 2-1 中南林业科技大学师生基本情况统计表

全日制在校学生数	折合在校生数	专任教师数	外聘教师数	生师比
28463	30983.9	1581	298	17.91:1

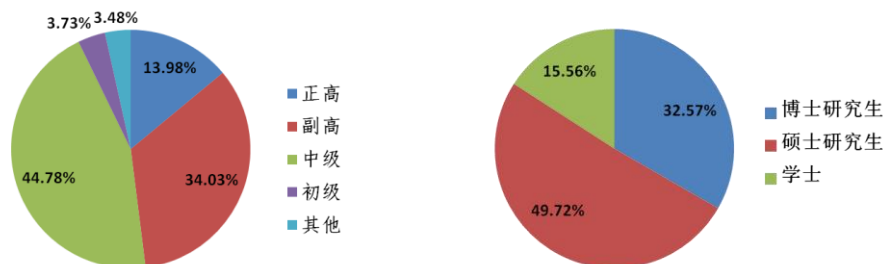


图 2-1 2017 年中南林业科技大学专任教师职称和学历结构图

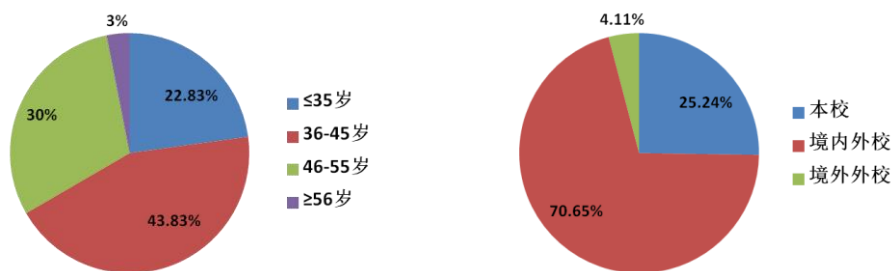


图 2-2 2017 年中南林业科技大学专任教师年龄和学缘结构图

2. 教师承担本科生课程情况

2016-2017 学年，学校共开设本科生课程 3696 门，其中承担本科教学任务的教授人数为 185 人，占专任教师比例为 11.70%，占教授人数比例为 79.74%；教授讲授课程共 453 门，占开设课程门数比例为 12.26%。授课副教授人数为 427 人，占专任教师比例为 27.01%，占副教授总人数比例为 83.24%；授课课程共 1403 门，占开设课程总门数比例为 37.96%，如表 2-2。

表 2-2 2016-2017 学年本科生课程主讲教师职称情况统计表

	教授	副教授	合计
课程数（门）	453	1403	1856
人数（人）	185	427	612
比例（%）	79.74%	83.24%	

3. 高水平师资队伍建设

学校围绕“人才强校”战略目标，坚持以高层次人才和青年教师队伍建设为重点，制定多项人才引进和人才培养的制度和措施，实施杰出人才、领军人才、高端人才“三类人才建设工程”和“师资队伍结构优化工程”等。学校建有省部

级教学团队 3 个, 省级高层次研究团队 9 个, 有力地促进了学校高水平师资队伍的培养和建设。2016-2017 学年, 学校共引进了高水平青年博士 79 人, 其中 8 人毕业于国外、香港和澳门地区知名院校, 51 人毕业于国内“985”高校和中科院系统。有 86 名在职教师攻读博士学位和硕士学位; 选派 56 名教师赴国内外高水平大学、科研院所进行培训和研修; 选派 25 名教师到国内外进行学术交流。学校进一步优化了教师队伍结构, 提高了教师学历层次, 培养了一批具有创新能力、发展潜力和国际视野的优秀教师, 显著地提高了学校教师队伍的专业水平和业务能力, 有力地保障了学校的本科教学质量。

(二) 教学经费投入

学校始终以本科教学工作为中心, 把本科教学工作经费放在优先投入的位置, 经费总投入持续增长。2016-2017 学年, 学校本科教学日常运行经费和本科教学专项经费投入分别为 6620.53 万元和 5729.15 万元, 生均本科教学日常运行经费 2589.38 元。在本科教学日常运行经费中, 本科生实验经费为 732.57 万元, 生均本科实验经费 307.09 元; 本科生实习经费为 766.40 万元, 生均本科实习经费为 321.28 元。本科教学经费投入情况如表 2-3。

表 2-3 2016-2017 学年本科教学经费支出统计表

项目名称	经费 (万元)
教学日常运行支出	6620.53
教学改革支出	151.91
专业建设支出	546.87
实验经费支出	732.57
实习经费支出	766.40
其他教学专项	2976.18
学生活动经费支出	325.23
教师培训进修经费支出	229.99
合计	12349.68

(三) 教学基本条件

1. 教学行政用房

截至 2017 年 9 月, 学校总占地面积为 92.46 万平方米, 总建筑面积为 69.70 万平方米, 教学行政用房面积 44.71 万平方米。其中教学及科研用房面积 41.36 万平方米, 行政用房面积 3.35 万平方米。生均占地面积 32.49 平方米、生均教学行政用房面积 15.71 平方米、生均实验室面积 3.08 平方米, 较好地满足了本科教学工作的需要。学校共有教室 392 间, 其中多媒体教室 299 间, 具有各类功能的教室齐备, 基本满足了不同形式教学的需要。

表 2-4 2017 年教学行政用房面积分布表

项目	面积(平方米)
1. 教学科研及辅助用房	
其中:	
教室	116245.73
实验室及实习场所	199486.25
专用科研用房	11674.55
图书馆	42963.58
体育馆	41976.12
会堂	1225
2. 行政办公用房	33503.9
合计	447075.13

2. 教学科研仪器设备

学校教学科研仪器设备的资产总值为 38927.08 万元，生均教学科研仪器设备值为 1.26 万元，其中单台(件)价值在 10 万元以上的仪器设备 470 余台(件)，教学用计算机 8015 台。为了改善教学科研条件，学校进一步加大资金投入，2016-2017 学年新增教学科研仪器设备总值为 3571.25 万元，增幅为 10.10%。

3. 图书馆及资料

学校现有图书馆 2 个，馆舍总面积为 42963.58 平方米，阅览座位 2958 个，另外各学院和附属单位建有小型图书资料室。现有馆藏图书 303.33 万册，其中纸质图书 2181573 册，电子图书 851658 册；纸质期刊 1755 份；数据库资源 134 个。2016 年，学校投入大量资金进行图书资源的购置，其中新增纸质图书 104407 册，电子图书 22300 册。图书馆的流通阅览实行全开架，网上电子数字资源全天 24 小时开放。目前，书刊阅览服务时间每周达到 16 小时，假期也保证了开放时间。

表 2-5 2016 年学校图书资料情况统计表

序号	馆藏图书和资料种类	单位	数量
1	纸质图书	册	2181573
2	纸质报刊	份	1755
3	电子图书	册	851658
4	数据库	个	134

4. 信息化建设

学校积极推进教育信息化建设, 逐年加大数字化校园的建设力度, 不断完善信息化服务的基础环境, 促进信息技术和教育教学的深度融合。校园网(有线、无线)覆盖全部教学区、办公区、学生公寓、家属区, 全面支持 IPv4/IPv6, IPv4 网络出口带宽 33.9G, IPv6 网络出口带宽 1G, 接入信息点达 3.4 万余个, 实现了双万兆链路互联, 师生可随时随地利用电脑、平板、手机等终端进行学习, 保障了教和学的需要。初步完成基础数据支撑平台建设, 建成校级数据中心、信息服务中心等 2 个“中心”和数据中心平台、身份认证平台、公共数据平台、信息门户平台、综合管理平台、公共服务平台等 6 大平台, 为实现信息共享提供了坚实保障。信息化教学环境和资源建设逐步完善, 多媒体教室实现网络智能控制, BB 网络教学平台、卓越课程中心、泛雅在线课程、教学视频资源、实验教学网等平台先后上线, 教师专用课件制作室和培训机房向全校教师免费开放, 信息化教学环境保障和过程支持得到不断加强。

5. 实验室和实习基地建设

截至 2017 年 9 月, 我校拥有国家级、省部级和校级科研平台 78 个, 其中国家级科研平台 3 个, 省部级科研平台 38 个, 校、院共管科研平台 37 个。与此同时, 学校拥有国家级实验教学示范中心 3 个, 省级实验教学示范中心 6 个, 具体情况见表 2-6 和表 2-7。

表 2-6 2017 年中南林业科技大学科研平台建设统计表

序号	科研平台级别	数量(个)
1	国家级	3
2	省部级	38
3	校 级	37

表 2-7 中南林业科技大学国家级和省级实验教学示范中心一览表

序号	实验中心名称	示范中心级别	所属单位
1	森林植物学实验教学示范中心	国家级	生命科学与技术学院
2	林业工程实验教学示范中心	国家级	材料科学与工程学院
3	森林防火虚拟仿真实验教学示范中心	国家级	林学院
4	机械工程虚拟仿真实验教学示范中心	省级	机电工程学院
5	家具设计虚拟仿真实验教学示范中心	省级	家具与艺术设计学院
6	林业生物质资源加工工程实验教学示范中心	省级	材料科学与工程学院
7	林业生物技术实验教学示范中心	省级	林学院
8	现代物流实验教学示范中心	省级	物流与交通学院
9	力学实验教学示范中心	省级	土木工程学院

校外实习(实践)教学活动, 是本科教学中重要的环节, 也是培养学生科研思维、实践能力和创新能力的重要方式。我校拥有一个占地 7.2 万亩的实习林场——平江县芦头林场(国家森林公园)。2016 年, 我校新增校外实习、实训

基地 27 个，具体情况见表 2-8。教学（科研）平台和实习、实训基地的建设和完善，为我校本科生的教学科研的顺利开展奠定了坚实的基础，为提升学生的科研、实践等综合能力提供了良好的条件。

表 2-8 2016 年中南林业科技大学新增大学生校外实习实训基地一览表

序号	合作单位	所属单位
1	苏宁云商集团股份有限公司	物流与交通学院
2	长沙长远物流有限责任公司	物流与交通学院
3	湖南百家汇投资有限公司	物流与交通学院
4	湖南省易普蓝科技有限公司	物流与交通学院
5	浩通国际货运代理有限公司	物流与交通学院
6	湖南工业大学	机电工程学院
7	湖南省晚安家纺股份有限公司	家具与艺术设计学院
8	湖南省晚安家具有限公司	家具与艺术设计学院
9	深圳布拉奇家具有限公司	家具与艺术设计学院
10	长沙鸿杨家庭装饰设计工程有限公司	家具与艺术设计学院
11	长沙艺筑装饰设计工程有限公司	家具与艺术设计学院
12	湖南威盛集团有限公司	商学院
13	湖南实泰集团有限公司	商学院
14	深圳市创想光电有限公司	商学院
15	黑龙江福和华星制药集团湖南分公司	商学院
16	中国银行长沙湘江新区支行	商学院
17	湖南中车时代电动汽车股份有限公司	商学院
18	长沙银行银德分行	经济学院
19	中国银行韶山南路支行	经济学院
20	华福证券芙蓉中路营业部	经济学院
21	河南名品彩叶苗木股份有限公司	风景园林学院
22	广东韵为大数据技术咨询有限公司	理学院
23	湖南众晨体育组织服务有限公司	政法学院
24	上海迪士尼总部	旅游学院
25	阿里旅游	旅游学院
26	同程网	旅游学院
27	深圳瑞吉酒店	旅游学院

第三部分 教学建设与改革

学校坚持以学生为本的基本原则，紧紧围绕立德树人根本任务和创新型、复合型、应用型人才培养目标，不断规范教学管理，更新教育观念，深化教育教学改革，充分吸收和应用最新教研及科研成果，构建了符合人才培养目标的课程体系。2016 年，学校完成了人才培养方案的修订工作。

（一）专业建设

1. 专业培养方案修订

近年来，学校广泛调研了兄弟院校，并深入多家用人单位调查其对人才的需求，走访和收集毕业生对学校人才培养的建议，最后归纳成为有关专业建设和人才培养的信息。2013 年学校修订并实施了《中南林业科技大学本科专业建设管理办法》（修订版），强调“重在改革、重在内涵、强化特色、突出能力”的建设原则。

为了进一步深化教育教学改革，完善学校人才培养体系，全面提高人才培养质量，学校遵循“注重基础，通专结合；准确定位，突显特色；优化体系，更新课程；强化实践，注重创新；增进交流，开拓视野”的原则，按照“注重行业、产业发展需要”“按学科大类培养人才”“专业选修课须体现知识的交叉跨度、前沿性以及专业优势和特色”“将第二课堂纳入培养方案”“参考工程教育专业认证标准”等要求，于 2016 年全面修订了《本科专业人才培养方案》，明确了知识、能力和素质等方面的培养质量标准。

2. 本科专业增设

我校共有 76 个专业，其中国家级特色专业 4 个，省部级优势专业 15 个。2016-2017 年我校新增本科专业 3 个，暂停招生本科专业 4 个，具体情况如表 3-1 和 3-2。

表 3-1 中南林业科技大学 2016-2017 年新增本科专业名单

序号	专业名称/专业代码	学位	学制	所属学院
1	翻译/050261	文学	四年	外国语学院
2	舞蹈学/130205	艺术学	四年	音乐系
3	环境生态工程/082504	工学	四年	环境科学与工程学院

表 3-2 中南林业科技大学暂停招生本科专业名单

序号	专业名称/专业代码	学位	学制	未招原因
1	社会体育指导与管理/040203	教育学	四年	暂停招生

2	广告学/050303	文学	四年	暂停招生
3	汉语言/050102	文学	四年	暂停招生
4	人文地理与城乡规划/070503	理学	四年	暂停招生

3. 专业综合改革

我校有教育部“十二五”专业综合改革试点专业 1 个，湖南省专业综合改革试点专业 4 个，具体情况见表 3-3。在专业综合改革试点的辐射引领作用下，带动了其他专业建设工作。

表 3-3 中南林业科技大学综合改革试点专业汇总表

序号	专业名称	所属学院	等级
1	生态学	生命科学与技术学院	国家级
2	会计学	商学院	省级
3	机械设计与自动化	机电工程学院	省级
4	工业设计	材料科学与工程学院	省级
5	林学	林学院	省级

(二) 课程建设

1. 课程数量与结构

根据我校本科人才培养方案，对学校开设的通识课程、学科教育课程和专业教育课程进行了优化和调整。2016-2017 学年，我校共开设了 3696 门课程，其中各学科门类中实践教学学分和选修课学分占总学分比例如表 3-4 所示。

表 3-4 中南林业科技大学 2016-2017 学年开设课程结构一览表

	理学	工学	农学	经济学	法学	管理学	教育学	艺术学	文学
实践教学学分 占总学分比例 (%)	36.21	31.22	27.45	20.35	46.15	23.17	52.68	44.94	23.08
选修课学分占 总学分比例 (%)	12.39	12.67	12.38	12.84	23.08	12.37	12.78	12.44	12.64

2. 精品课程建设

学校积极推进本科生优秀课程建设，形成了较具特色的专业课程体系。学校现建设了国家级精品资源共享课程 1 门，国家级精品课程 2 门，省级精品课程 15 门。

表 3-5 中南林业科技大学精品课程一览表

序号	课程名称	课程等级	所属学院
1	木材学	国家级精品课程资源共享课	材料科学与工程学院
2	木材学	国家级精品课程	材料科学与工程学院
3	大学英语	国家级精品课程	外国语学院
4	木材学	省级	材料科学与工程学院
5	大学英语	省级	外国语学院
6	工程力学	省级	土木工程学院
7	普通生态学	省级	生命科学与技术学院
8	经济林栽培学	省级	林学院
9	环境与资源保护法学	省级	法学院
10	材料力学	省级	土木工程学院
11	电路分析基础	省级	计算机与信息工程学院
12	供应链管理	省级	国际学院
13	食品原料学	省级	食品科学与工程学院
14	基础英语	省级	外国语学院
15	旅游景区管理	省级	旅游学院
16	植物组织培养	省级	林学院
17	体育	省级	体育学院
18	林业遥感	省级	林学院

（三）教材建设

学校根据学科建设的优势，结合专业建设的特色，重点资助了一批精品教材的立项和建设。2016-2017 学年，学校出资经费 50 万元，共资助精品教材立项项目 34 项，其中正式出版教材 9 项（表 3-6）。

表 3-6 2016-2017 学年中南林业科技大学教材出版名单

序号	资助教材名称	主编	出版社名称
1	大学体育教程	王志意	湖南科学技术出版社
2	大学生职业规划与就业创业指导	尹华北	中国人民大学出版社
3	物流系统规划与设计	陈德良	机械工业出版社
4	成本会计	张昌文	湖南人民出版社
5	人力资源管理	陈爱吾	中国财政经济出版社
6	非金属材料及应用	吴庆定	机械工业出版社
7	机械工程材料辅导. 习题. 实验	司家勇	中南大学出版社
8	食品试验设计与分析	李安平	华中科技大学出版社
9	基础生物学实验教程	周波	中国林业出版社

（四）教学改革

1. 教学研究与改革

学校高度重视教学研究与改革，注重发挥教学成果对教学工作的引领作用，

设立专项资金进行支持，取得了丰硕的成果。2016 年，我校教师获得湖南省普通高校教学改革研究资助项目 44 项，校级教学研究改革项目立项 84 项。我校共有 10 项教改成果获得湖南省高等教育教学成果奖励（表 3-7 和表 3-8）。

表 3-7 2016-2017 学年中南林业科技大学省级教改项目汇总表

序号	教改项目名称	项目级别	项目负责人
1	林业高校水土保持与荒漠化防治专业教学改革研究与实践	省级	何功秀
2	以社会需求为导向的生态学专业人才培养模式改革与实践	省级	梁小翠
3	基于大学生创新创业意识培养农林院校基础化学实验课程新型教学体系构建研究	省级	王文磊
4	基于 MOOC 资源共享基础上混合式教学模式（SPOC）在《固废处理与处置》课程中的应用研究	省级	冯冲凌
5	校企协同培养风景园林卓越人才的机制研究与实践	省级	文亚峰
6	“双创”背景下会计学 ACCA 特色班人才培养研究与实践	省级	敬文举
7	高校经济学专业翻转课堂模式的构建与优化发展研究	省级	齐晶晶
8	创新教育理念下旅游管理专业教学方法改革研究	省级	罗 芬
9	基于工作室制的高校艺术设计专业教学模式实践与研究	省级	李 薇
10	专业用途法语与国际化创新型法语人才培养研究	省级	刘 洋
11	“拓展训练”在高校体育教学中的应用研究	省级	谢 飙
12	音乐史论课程研讨式教学方法的研究与实践	省级	谌 蕾
13	普通高校思想政治理论课课程考核方式改革的研究与实践	省级	姚 遥
14	材料专业大学生创新实践能力培养模式研究与实践	省级	孟凡桂
15	面向涂料行业企业技术服务类人才培养模式的研究与实践	省级	杨 焰
16	基于工程教育认证的机械专业实践教学体系构建研究	省级	赵 青
17	信息通信类课程研讨式教学方法的研究与实践	省级	张凌涛
18	土木工程材料与结构创新型实验教学体系构建研究	省级	袁 健
19	以工程教育专业认证为导向的食品科学与工程专业人才培养模式研究与实践	省级	龚吉军
20	基于建构主义的城乡规划设计实践教学研究	省级	王 峰
21	林业系统工程在互联网平台下的实践与考核体系研究	省级	臧 卓
22	林业院校生物技术专业人才培养模式改革研究与实践	省级	周 波
23	地理信息科学专业人才培养模式改革研究与实践	省级	杨志高
24	基于数字化校园平台的翻转课堂实践研究	省级	严永林
25	农林院校经管类专业本科生创业能力培养体系研究	省级	郑贵军
26	经管类专业立体化实践教学体系与机制建设研究	省级	谭 丹
27	家具 ERP 教学体系构建研究	省级	唐志宏
28	基于中外合作办学的电子信息工程专业创新人才培养模式的研究	省级	张守首
29	高校音乐文化推动民族精神培育的教学研究与实践——以艺术类公共选修课《民族音乐文化赏析》为例	省级	杨 娇
30	把社会主义核心价值观融入《思想道德修养与法律基础》课教育教学研究	省级	彭芳梅

序号	教改项目名称	项目级别	项目负责人
31	导师制教学模式培养林学专业实践创新人才的研究	省级	曾艳玲
32	林业院校遗传学实验教学综合改革的研究与实践	省级	刘志祥
33	体验式教学在环境设计专业创新与实践	省级	肖德荣
34	成人高等学历教育网络化教学模式的研究与实践	省级	肖京武
35	微课视角下翻转课堂改革在成人高等教育会计实训课程中的应用研究	省级	宋璇
36	古代书院日记教学法在大学英语教学中的应用与研究	省级	陈仙
37	基于培养学生思辨力的大学英语教学模式改革研究	省级	余晓梅
38	依托移动学习的英语写作翻转课堂建设	省级	邓文娟
39	创新教育新常态背景下“木工”专业学生DIY成才模式研究	省级	胡进波
40	工程教育认证背景下《机械设计》课程教学改革研究与实践	省级	柳建安
41	校企合作模式下传统专业协同培养人才体制研究与实践——以森林工程专业为例	省级	魏占国
42	电子信息类专业创新创业教育教学改革的研究与探索	省级	朱俊杰
43	基于BIM技术的土木工程专业实践教学研究与实践	省级	尹鹏
44	课题式研究性学习教学模式对食品科学与工程专业学生创新实践能力培养研究	省级	任佳丽

表 3-8 2016 年中南林业科技大学获湖南省教学成果奖名单

序号	成果名称	获奖等级	负责人
1	基于“课程建设”与“产业聚群”协同创新的食物工程人才培养的教学改革与实践	一等奖	林亲录
2	以提高设计类专业学生创新创业能力为导向的教学模式研究	二等奖	刘文金
3	基于创新能力导向的地方高校管理类专业人才培养模式研究与实践	二等奖	尹少华
4	生态学专业课程体系优化研究与实践	二等奖	王光军
5	面向国际物流的物流管理专业核心课程体系研究	三等奖	庞燕
6	经济林高层次创新性人才产学研联合培养模式研究与实践	三等奖	谭晓风
7	木材科学与工程专业创新人才培养模式构建与实践	三等奖	李新功
8	行业特色高校电子信息类人才培养的CDIO模式探索与实践	三等奖	张凌涛
9	目标管理体制下高校内部教学质量监控的研究与实践	三等奖	何学飞
10	《产业经济学》课程建设与教学改革	三等奖	朱玉林

2. 考试改革和考风建设

学校制定了《课程考核管理办法》，要求根据课程特点进行考核方式改革，灵活采用闭卷、开卷、口试、答辩式、实践技能操作、撰写专题报告、学术论文等方式实施课程考核。大学英语、数学类、经、管、法的专业基础课以闭卷考核方式为主；马列两课灵活采用开卷、课程论文、辩论会等方式；专业课程（含理

工科类专业的专业基础课)根据专业与课程特点选择课程论文、开卷、实验报告、策划书、小组作业、面试答辩等方式中的一种或多种;专业性强的课程如素描、钢琴、体育等采用现场展示考核和学科作品评分两种形式;实践性较强的课程以实验报告、调查报告、专题论文等考核方式为主,辅之以讨论、答辩等方式。学校限定了笔试课程的最高门数,对于采用考试方式进行考核的,要求知识运用类试题须占试卷分量的40%以上。

为树立良好的学风和考风,学校一直重视考风考纪建设。一是加强纪律宣传教育,在每次集中考试前,对学生开展诚信教育和普法宣传,教育学生珍惜诚信记录,诚信参考。二是建立联动机制,成立督考巡查组,加强考场巡视督查,确保考试有序进行。三是建立约束机制,对学生违纪、老师监考失职行为进行严肃处理。严格的考试纪律和监考纪律营造了良好的考风,也有效促进了学风建设。

(五) 实践教学

学校十分重视实践教学工作,2016-2017 学年共资助 20 个教学实验室进行建设和完善。实验教学示范中心建设取得较大进展,6 个实验室获批省级实验教学示范中心。2016-2017 学年,学校通过与企业、林场合作,共建设了 51 个教学实习(实践)基地,有效地推动了科研与教学的进步,提高了学生的创新创业能力。

(六) 毕业设计(论文)

毕业设计(论文)是毕业生对已完成学业的梳理和总结,是展示和检验学生所掌握知识的程度及运用知识解决实际问题的能力。学校一直以来都很重视本科毕业设计(论文)的管理,对论文选题、中期考核、毕业答辩等环节进行严格把关。前期,教师进行网上申报毕业设计(论文)题目,经学院和教务处审核后在网上公布,学生与指导教师双向选择;中期,由教务处、学院和教研室进行毕业设计(论文)的检查和考核,发现问题及时修正;后期,指导老师评阅和答辩小组考核相结合,严把毕业设计(论文)的质量。2017 年,参加毕业设计(论文)的学生人数为 5913 人,指导老师 916 人,优秀毕业设计(论文)96 篇,优秀率为 1.62%。

(七) 创新创业教育

学校主动适应国家“大众创业、万众创新”的新形势和新要求,深入贯彻国务院办公厅《关于深化高等学校创新创业教育改革的实施意见》,成立了创新创业教育学院,并依托教务处和创新创业教育学院,全面深化创新创业改革,不断完善体系建设。为了培养创新创业型人才,学校将《大学生职业发展与就业指导》设置成全校公共必修课,着重培养学生的创新创业能力。2016-2017 学年,我校获批大学生创新创业训练计划项目 49 项,其中国家级项目 20 项,省级项目 29 项;学生发表学术论文 42 篇,获批专利 3 项。参加竞赛获得国家级奖励 7 项,省级奖励 36 项。600 名学生参加 SYB 创业培训;2016 届毕业生中有 23 人(团队)自主创业注册了公司;“生物质绿色纳米材料大学生创新研究团队”入选全国大学生“小平科技创新团队”。先后有 23 个项目入驻大学生创业孵化基地。2017 年学校被湖南省发改委授予“大众创业万众创新示范基地”。

第四部分 教学质量保障体系

教学工作是学校的中心工作，教学质量和人才培养质量是学校的生命线。为了保障教学质量和人才培养质量，学校不断完善教学质量保障体系，确保本科教学质量保障体系的有效运行。针对教学过程中存在的问题进行改革，形成了领导重视本科教学、制度规范本科教学、经费优先本科教学、师资建设提升本科教学、教改引领本科教学、科研促进本科教学的“六大保证”格局，牢固树立了本科教学工作的中心地位。

（一）落实本科教学的中心地位

1. 校领导重视本科教学工作

加强宏观领导。一是学校始终把加强本科教学工作和提高本科教学质量作为中心任务来抓，明确党政一把手是教学质量的第一责任人。二是学校党政领导把教学工作列入重要议事日程，学校党委会、校长办公会经常听取教学工作汇报，研究教学工作中的重大问题。三是定期召开教学工作例会，安排落实学校有关教学工作的决策，确保工作目标实现。四是实行校领导分工联系学院制度，及时解决基层教学单位在教学工作中存在的困难和问题。五是成立由教学一线教师为主体的教学指导委员会，就本科教学工作开展调研论证、评议指导、监督咨询。六是从2013年开始，每年由校长牵头组织编写《本科教学质量年度报告》，开展自评自查，促进本科教学工作，提高人才培养质量。

严格检查督办。学校领导把握关键时间节点，开展本科教学工作检查督办，推进教学建设与教学管理。一是学期开学之前，学校领导带队检查教学建设情况；二是开学第一周，学校领导深入教室和实验室，开展教学检查。

实行领导听课看课制。学校建立并不断完善校领导听课看课制度，要求校领导每学期听课看课不少于7次，并将听课看课实际完成情况作为校领导作风建设的重要内容。校领导的听课看课，保证了校领导及时掌握教学一线的具体情况。

开展教学调研。学校领导深入各学院开展教学调研。据初步统计，2016-2017学年，校领导到教学单位调研走访共计100多次，组织召开教师或学生座谈会12场（次）。2016年，时任党委书记胡长清带领相关职能部门负责人，对全校所有学院进行了一次全面摸排，掌握了学校教学工作的第一手情况，为开好第七次党代会进行了充分的调研。2017年，党委书记赵运林先后到12个学院开展教学工作调研，并指导评估建设工作；校长廖小平带队检查了学校所有的实验室和校内实习、实训场所，现场解决相关问题，指导建设思路。

2. 落实教授和副教授上课制度

为了突出本科教学的中心地位，确保人才培养质量，学校将高职称教师承担本科教学任务作为一项基本制度，先后出台了《过渡性绩效分配方案》《专业技术职务评审工作实施细则》等文件，就教授、副教授为本科生授课提出了具体要求：将承担本科教学任务作为教师岗位聘任、职称评审、目标考核、绩效分配、评优评先的重要考核指标；教授每年至少为普通全日制本科生讲授一门课程，副教授每年至少为普通全日制本科生讲授两门课程，教授和副教授每年必须承担一

定本科生实践教学任务或者本科生毕业设计（论文）指导任务，本科教学工作量不少于 64 学时；严禁讲师、助教、博士后代教授和副教授上课，如发现此类情况，全校通报批评并给予降级处分，同时核减二级学院业绩津贴总额。2017 年学校出台的《“树人学者”优秀教学人才评选与奖励办法》在评选条件中提出了本科教学工作量的刚性要求：“卓越教授”100 学时以上，“教学名师”150 学时以上，“教学新秀”200 学时以上。

2016-2017 学年，主讲本科生课程的教授、副教授分别占教授、副教授总数的 79.74% 和 83.24%，教授和副教授授课门数为 1856 门，占学校总课程门数的比例为 50.22%。教授和副教授上课制度的贯彻落实，一方面为本科教学质量提供了有力的保障，另一方面促进了青年教师的成长，学校形成了“乐教、善教、优教”的氛围。

3. 完善教学工作激励制度

学校先后出台并施行《中南林业科技大学教学工作奖励办法》《中南林业科技大学优秀教学成果奖励办法》《中南林业科技大学优秀教学团队建设与评选管理办法（试行）》等一系列教学工作奖励性文件，引导教师将主要精力投入到教学工作之中，牢固树立“教学自觉”意识。

2017 年，学校出台了《中南林业科技大学“树人学者”优秀教学人才奖励办法（试行）》，坚持面向一线教师、面向本科教学、面向教学创新的“三个面向”原则，对师德高尚、长期坚守本科教学阵地、教育教学能力突出、成绩卓越的优秀教学人才实行重奖。以本科教学投入和成绩为衡量标准，每两年评选“卓越教授”2 名，奖金 10 万元；评选“教学名师”10 名，奖金 3 万元；评选“教学新秀”10 名，奖金 1 万元。《办法》还规定：“在每届‘教学名师奖’获奖者中，推荐 1 名育人表现及教学业绩特别优秀且任现职满 4 年的副教授直接晋升教授；在每届‘教学新秀奖’获奖者中，推荐 1 名育人表现及教学业绩特别优秀且任现职满 4 年的讲师直接晋升副教授”。

以上系列奖励政策，特别是“树人学者”优秀教学人才奖励政策，较好地激发了广大教师投入教学、潜心育人的热情。

（二）教学质量保障体系建设

学校根据社会需求，制定了人才质量标准；依据人才培养目标，建立了本科教学质量标准，同时建立了全面的质量监督与反馈机制。学校不断完善本科教学质量监控与保障体系建设，下发了《中南林业科技大学关于建立和完善教学质量监控体系的意见（试行）》，构建了“五位一体”的教学质量保障体系，即组织系统、目标与标准系统、制度系统、过程监控与评价系统、反馈与持续改进系统（图 4-1）。

该保障体系确立了以校、院两级本科教学质量监控与保障工作领导小组为主的组织系统；以学校人才培养总体目标、各专业人才培养目标以及各教学环节质量标准为主的目标与标准系统；以教学组织、教学运行、教学基本建设等方面规章制度为主的制度系统；以监控教学过程为主的监控与评价系统；以信息收集、信息反馈与追踪、持续改进为主的反馈与持续改进系统，形成了“检查-反馈-追踪-改进-再检查”的良性闭合循环运行模式。

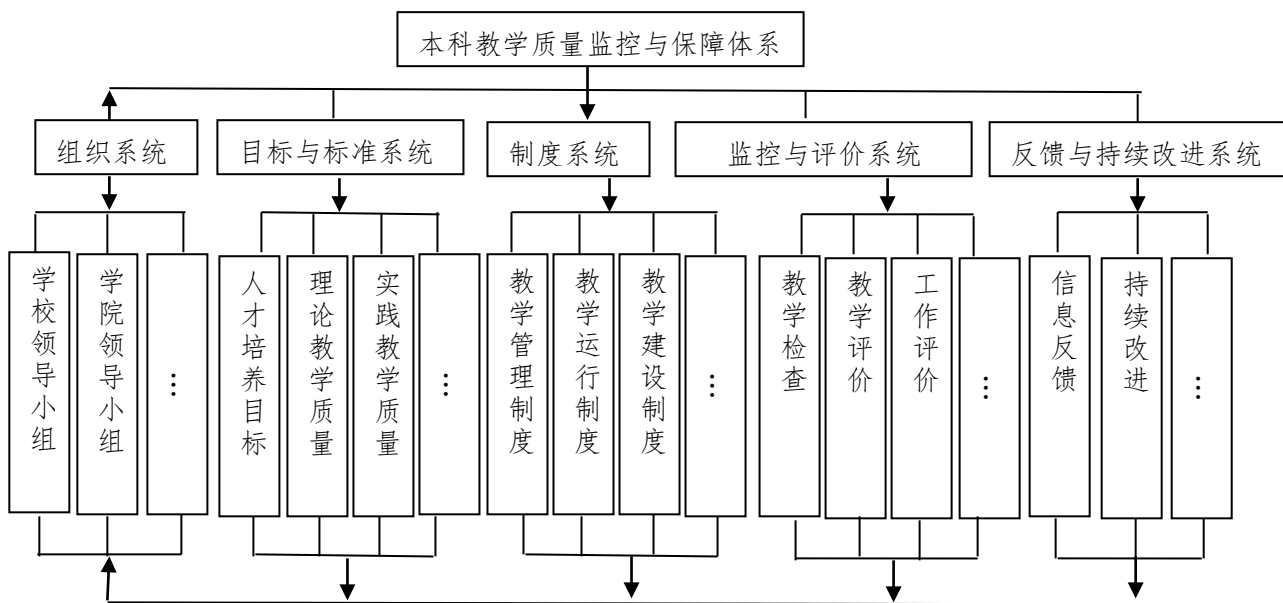


图 4-1 本科教学质量保障建设结构图

（三）教学质量保障体系运行

1. 健全教学督导制度

为了保障本科教学质量，学校和各学院聘请了教学经验丰富的退休教师和在职专任教师担任教学督导，形成了校院两级教学督导制度，开展形式多样的教学督导活动。2016-2017 学年，校教学督导 12 人共听课（含实验课）866 节次，其中优秀课程 166 节次，良好课程 644 节次，人均听课工作量 72.17 节次。当月底，校教学督导定期召开座谈会，对教学工作中存在的问题进行汇总并提出整改意见，然后向学校有关部门和各学院进行反馈。同行督导评教覆盖率为 55.13%，其中优秀教师比例为 18.97%，良好教师比例为 74.58%，中等教师比例为 6.45%。此外，校院督导团成员还担任青年教师教学技能竞赛评委，参加教师、学生座谈会，参与并检查本科生毕业设计（论文）答辩等教学活动。校院两级教学督导制度的建立与运行，不仅促进了学校和学院教学工作的有序开展，而且提高了本科教学的整体质量和水平。

2. 健全评教评学制度

学生在教学评价和评估中占据主体地位，学生评教是教学质量考核和教师考核的重要手段之一。每学期，学校都组织学生认真完成网上评教工作，学生评教结果与教师教学质量考核、教师评奖、教师津贴等密切相关。2016-2017 学年共有 400 余人次授课教师被评价，学生评教覆盖率为 91.32%，评教结果中优秀教师比例为 81.70%（表 4-1）。通过汇总学生的评教意见发现，大部分教师都能以高度的责任感全身心地投入到教学中，做到为人师表，言传身教。但在教学效果方面，学生评价分值不是很高，这说明学生希望能够参与到教学环节中，能与教师有积极的交流和沟通。因此，通过改变教师的授课方式，调动学生学习的积极性，让学生积极参与到课堂教学中，以促进教学质量的提升。

表 4-1 2016 年中南林业科技大学督导、学生评教情况

项目	覆盖比例 (%)	优 (%)	良 (%)	中 (%)	差 (%)
学生评教	91.32	81.70	17.58	0.72	0
同行督导评教	55.13	18.97	74.58	6.45	0
领导评教	35.26	65.61	33.46	0.93	0

3. 开展毕业设计（论文）查重工作

本科毕业设计（论文）的质量监控是学校教学质量保障体系的重要环节，是学生专业知识和综合能力的重要体现，同时也是高校教学质量整体水平的体现。2017 年，学校采用“中国知网大学生论文学术不端行为检测系统”对 2017 届本科毕业设计（论文）进行查重，要求初检未通过检测的毕业设计（论文）成绩不能评定为“优秀”，复查仍未通过的毕业设计（论文）作推迟答辩处理。2017 年抽查本科毕业设计（论文）5096 份，查重通过率为 99.69%。

4. 加强教学信息的反馈与跟踪

为进一步提高本科教学质量，学校聘请了 70 名学生作为教学质量信息员搜集教学信息，利用教务系统等方式收集和整理了 500 余条教学信息，及时反馈到有关职能部门和学院，有效地提高了本科教学质量。

（四）本科教学基本状态

“全国高校教学基本状态数据库”是反映高校教学工作运行状态和教育质量的重要依据，也是高校办学水平和办学实力的重要体现。通过对数据库信息的比对和分析，客观地展示学校全面运行状态，及时发现问题并予以完善，实现管理的实时性、准确性和持续性，为今后学校质量常态检测、学院评估、专业认证和撰写年度教学报告提供数据支撑。为了深入贯彻落实《关于做好 2017 年“全国高校教学基本状态数据库”数据采集工作的通知》精神，建立我校教学工作质量常态检测机制，切实推进我校教学质量保障体系的建设，在学校各级部门和单位的支持和配合下，于 2017 年 10 月完成了数据采集填报工作。其中，数据表单 81 张，数据采集点 670 余个，涉及 22 个部门和教学单位。数据分析结果显示：本科生源质量持续提高；师资队伍更加强大，师资结构更加合理，高学历和中青年骨干教师比例持续增加；本科教学经费投入和教学条件建设持续增加和完善；毕业生就业情况良好。通过本科教学基本状态数据库的填报和数据分析，有助于学校领导和管理部门进行自我检查和总结，为制定和深化本科教学改革方案提供了客观依据。

（五）专业认证和评估

我校基本确立了“五位一体”的本科教学评估制度，积极发挥评估的引导和督促功能，完善专业发展良性竞争机制，积极开展专业认证及评估工作，推动专业建设。2017 年 6 月，我校以自我评估为基础，以学院自评和学校抽查两种方式对 22 个专业开展了校内专业评估；6 月，我校城市地下空间工程、酒店管理、风景园林、粮食工程四个新设本科专业顺利通过省教育厅组织的 2017 年普通高

等学校专业办学水平和新增学士学位授权学科专业评估，取得学士学位授予资格。2016-2017 学年，我校食品科学与工程、土木工程专业经过学校自评、专家组现场考查、分委员会审议、认证结论审议委员会审议等程序，通过了中国工程教育专业认证协会组织的工程专业认证。学校积极组织外国语言文学类、计算机类和工商管理类 3 个专业准备参与湖南省普通高校本科专业综合评价。

第五部分 学生学习效果

学校坚持“全员参与、全程实施、全方位开展”的育人理念，要求学生德、智、体、美全面发展；坚持以学生为主体，努力为学生的全面发展创造更好的教学条件和实践（实验）条件。我校毕业生理论知识扎实、专业技能过硬、实践能力和创新能力强，得到社会和用人单位的普遍好评。

（一）在校生学习生活

1. 创新创业和实践活动

根据《国务院办公厅关于深化高等学校创新创业教育改革的实施意见》《教育部关于大力推进高等学校创新创业教育和大学生自主创业工作的意见》和学校相关政策，成立了创新创业学院，对本科生的创新创业活动给予及时的指导、培训和资助。创新创业学院现有教育教学导师 42 人，其中专职教师 16 人。创建创新创业教育实践平台 4 个，开设创新创业课程共 3 门，举办创新创业讲座 8 次。2016-2017 学年，学校投入创新创业专项资金 47.7 万元、创新创业奖学金 59 万元支持本科生创新能力的提升和创业，开展创新创业项目培训 222 项，创新创业教育机构培训人次 210 次，参与创新创业训练项目全日制本科在校学生人数达 5920 人，参与创新创业竞赛的在校生达 1493 人。出版创新创业教材 4 部。

2016 届毕业生中有 23 人（团队）自主创业注册了公司；“生物质绿色纳米材料大学生创新研究团队”入选全国大学生“小平科技创新团队”。先后有 23 个项目入驻大学生创业孵化基地；2016 年有 2 个项目分别获得了 100 万元、600 万元的风险投资。

2. 社会实践活动

围绕“喜迎十九大、青春建新功”主题活动，学校组织了“三下乡”活动，共有 31 支本科实践团队和 18 支研究生实践团队到湖南省、河南省等地开展理论宣传、环保宣传、科技支农、支教关爱、社会调研、专业实践等志愿服务活动，其中 4 支本科实践团队被评为团省委重点实践团队，10 支研究生实践团队被评为省教育厅重点团队。与此同时，学校组织“情牵脱贫攻坚”主题实践活动，机电工程学院和风景园林学院等学院的 162 名师生到湘西自治州开展了实地调研活动，为地方的脱贫致富贡献力量。

3. 文体活动

2016 年，在校生体质测试成绩合格率为 97.3%，较 2015 年有所提高。我校在体育学院主导、学生工作部和团委协助、各学院和学生社团积极参与下，在全国和省级竞赛中均获得优异成绩，其中获得国家级奖项 1 项，省部级奖项 39 项。

（二）应届本科生毕业和就业

2017 届学校本科毕业生共 5846 人，应届本科生毕业率为 98.33%，应届本科生学位授予率为 99.97%。在毕业学生中，选择继续深造或出国留学的人数为 1012 人，占比为 18.25%。2017 年未毕业应届学生人数为 99 人，主要是由于身体原因、家庭原因等因素所造成。2017 届本科生就业人数为 5546 人，应届本科

生就业率为 94.87%。就业量最大的前五个专业分别为会计学、土木工程、金融学、国际经济与贸易、机械设计与自动化。2017 届本科毕业生流向如表 5-1 所示。

表 5-1 中南林业科技大学 2017 届本科毕业生流向统计表

毕业生流向	人数 (人)	比例 (%)
入职	4534	81.75
自主创业	24	0.43
政府机构	80	1.44
事业单位	79	1.42
企业	4311	77.73
部队	10	0.18
灵活就业及参加国家地方项目	30	0.54
升学	1012	18.25
国内升学	770	13.88
境外升学	242	4.36
合计	5546	100

(三) 毕业生满意度

2017 年 9 月, 学校通过电子问卷的形式开展了 2017 届本科毕业生满意度调查, 调查问题涉及学校人才培养满意度、教育教学满意度等方面。学校共收回有效问卷 2598 份, 接受调研的 2017 届本科毕业生对母校人才培养满意度为 94.60% (包含非常满意、满意和比较满意选项), 具体情况如图 5-1 所示。

2017 届本科毕业生对母校教师授课、实践教学、课程设置和专业设置的满意度分别为 97.10%、94.60%、93.10%和 94.90%, 具体情况如表 5-2 所示。

2017 届本科毕业生对任课教师教学态度、教学内容、教学方式方法和师生课外沟通的满意度分别为 97.80%、96.70%、95.80%和 94.40%, 具体情况如表 5-3 所示。

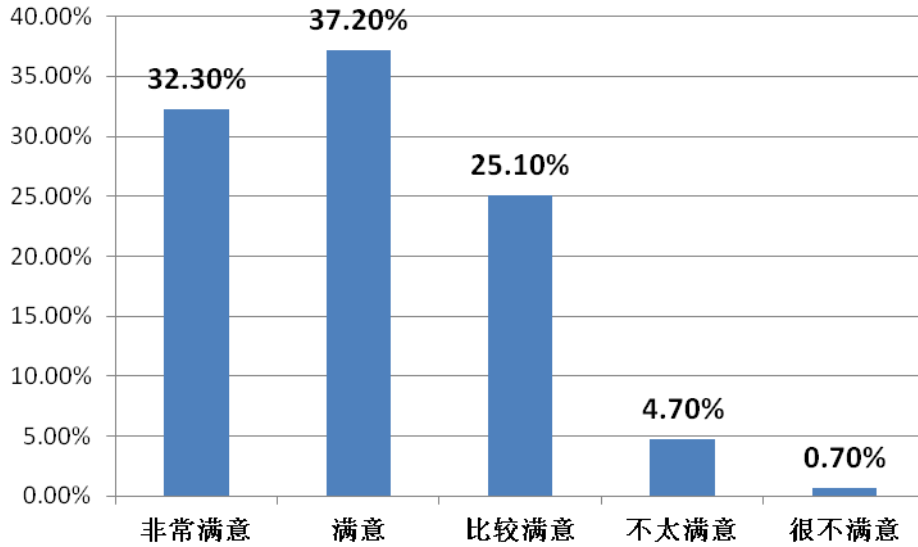


图 5-1 2017 届本科毕业生对母校人才培养满意度

表 5-2 2017 届本科毕业生对母校教育教学满意度

指标	非常满意 (%)	满意 (%)	比较满意 (%)	不太满意 (%)	很不满意 (%)
教师授课	38.50	38.70	19.90	2.40	0.50
实践教学	33.10	38.40	23.10	4.90	0.50
课程设置	31.50	37.20	24.40	6.20	0.70
专业设置	33.20	37.20	24.40	4.50	0.60

表 5-3 2017 届本科毕业生对任课教师满意度

指标	非常满意 (%)	满意 (%)	比较满意 (%)	不太满意 (%)	很不满意 (%)
教学态度	42.90	37.10	17.80	1.80	0.40
教学内容	37.80	38.00	20.90	2.90	0.40
教学方式方法	36.50	37.60	21.70	3.80	0.40
师生课外沟通	37.30	34.70	22.40	4.90	0.70

(四) 毕业生成就和用人单位评价

1. 毕业生成就

截至 2017 年 9 月 30 日, 我校毕业校友 19 万余人, 他们在各自的岗位上都做出了突出业绩, 涌现出了很多杰出校友, 既有学富五车的科技工作者、优乐天下的政坛精英, 还有创业报国的实业家, 带领农民致富的优秀楷模, 其中有彭长辉教授(魁北克大学终身教授, 国家杰出青年基金获得者, 国家千人计划获得者)、刘曙光教授(美国地质勘探局地球资源观测与科学中心生态学家、资深首席科学

家、学科领头人，国家千人计划获得者）、吕建雄教授（国际木材科学院院士，“新世纪百千万人才工程”国家人选，国家杰出青年科学基金获得者，国务院特殊津贴获得者）、李来庚教授（国家杰出青年基金获得者，中科院上海生命科学研究院植物生理生态研究员）、吴义强教授（新世纪百千万人才工程国家人选，全国优秀教师，国家“万人计划”科技创新领军人才，“长江学者奖励计划”特聘教授，木材科学与技术国家重点学科带头人）等学术权威；罗富和（第十二届全国政协副主席，民进中央常务副主席）、赵东花（全国妇联副主席、书记处书记、党组成员）、祝光耀（原国家环境保护总局副局长）、李强民（中国驻赞比亚大使）等政坛精英；文剑平（北京碧水源科技股份有限公司董事长、总经理）、文跃平（国家开发投资公司总经理）、李建新（长丰集团董事长）、任豪祥（中国物流与采购联合会副会长、中国物流学会副会长）等优秀企业家；“太行山上的新愚公”李保国（河北农业大学教授）等引领农民脱贫致富的优秀楷模。以他们为代表的中南林业科技大学校友，已成为业界的骨干和精英，凭着良好的道德素质、扎实的专业知识、踏实的工作作风，为国家和社会的发展做出了巨大贡献，受到社会和行业的广泛赞誉。

2. 用人单位对毕业生评价

为了更好的开展和改进人才培养工作，学校每年都委托第三方机构向用人单位发放纸质调查问卷，对观察能力、新知识接受能力、团队合作精神等方面进行统计分析，了解用人单位对我校人才培养、就业服务、毕业生质量等方面的评价与建议。调查结果显示，用人单位对毕业生团队合作精神的满意度为 100%，具体情况如表 5-4 所示。

表 5-4 用人单位对毕业生能力满意度

素质	满意度 (%)
观察能力	99.50
想象能力	98.60
逻辑思维能力	99.00
新知识接受能力	89.40
知识融会贯通能力	98.10
团队合作能力	100
勇于挑战能力	98.00
抗压抗挫能力	96.10
组织协调能力	98.10

第六部分 特色发展——教育国际化

为了适应 21 世纪的发展,学校坚持“引进来,走出去”的人才招聘和培养模式,整合国内外优质教育教学资源,提升学校教育教学水平,着力培养国际化创新人才。学校先后与印度韦洛尔理工大学、法国圣埃蒂安高等商学院、英国威尔士大学、美国蒙哥马利奥本大学、英国班戈大学等国外高等学府合作,成立并依托班戈学院和国际学院,开设了林学、电子信息工程、会计学、金融学、国际经济与贸易、物流管理和环境科学 7 个本科专业,培养国际化创新创业人才。教育国际化,主要体现在以下几个方面:

课程体系与教学国际化。国际经济与贸易、物流管理专业国际教育实验班在基础阶段引入 SQA-HND 课程体系,引进 25 门 SQA 课程;中外合作办学项目环境科学专业引进专业课 15 门,共建专业课 17 门,其课程设置凸显美国通识教育理念,开设了美国大学学位要求的 5 大领域课程。引进课程的 1/3 由外方教师授课,共建课程由学校安排师资采用双语授课。班戈学院各个专业均采用英方课程体系,全英文授课。国际教育项目各专业的专业课教材、课程教案、教学大纲、试卷等均要求为全英文形式,教师使用英语授课的比例须达到 80% 以上。国际教育各项的课程体系、教学内容和授课方式国际化程度较高。

培养模式国际化。国际学院人才培养采用“3+1”或“4+0”的培养模式。“3+1”模式的学生第四年出国后,成绩合格即可同时获得国外大学的学位证以及本校该专业的毕业证和学位证;“4+0”模式的学生则四年均在国内就读,并获得相关学历学位证书。班戈学院主要采用“4+0”培养模式,学生注册中英双重学籍并可实现“国内留学”;学生也可以选择“3+1”培养模式。无论学生选择哪一种培养模式,其学习内容和教学要求均须达到双方协议规定要求,达到国际化标准。例如,班戈学院在“教材、课程、进度、考核、监控”方面实现了与班戈大学的“五个一致”,并实行 12-15 人小班制教学,中英方学生互访游学。

师资队伍国际化。为适应国际化教育需要,学校通过全球招聘、从学校相关学院遴选、国外合作大学派出等方式,建设了一支高水平的国际化双语师资队伍。国际学院 65% 以上的任课教师具有国(境)外知名大学硕士、博士学位,同时还聘请了外籍教师和海外客座教授承担课程教学。2014 年以来,仅环境科学专业就有 6 名外籍教师来校讲授 6 门课程。班戈学院有专业教师 23 人,其中海外教师占比超过 50%,专业课教师 100% 具有海外学习或工作经历。

质量保障国际化。国际学院采用学生评估、督导评估、同行评估、领导评价和“内审-外审-第三方评估”,建立了“四位一体”的质量监控与评价体系。2011-2013 年,学院外审均获通过;2014 年至今,外审结果均为最高等级,课程通过率为 100%,居全国 33 个同类 HND 项目院校前列。班戈学院质量保障接受英国高等教育质量保证机构(QAA)指导。其质量保障工作由班戈大学、中南林业科技大学、国外第三方外审大学、学院内部教学质量保障部门以及学生等五个主体共同完成。英方常驻副院长和质量控制官全程监督,严格执行内审、外审制度。学院内部设置教学委员会及各专业教学委员会,并与质量保障部门积极协作,确保学院人才培养质量不低于班戈大学学生。根据班戈大学的同步反馈,班戈学院学生的专业课成绩高于班戈大学本部学生水平。

学生培养效果。通过上述措施的开展和实施,学生在创新能力、实践能力、

综合素质等方面有了显著的提高,取得了丰硕的成果。国际学院在湖南省第一届、第二届涉外办学项目大学生英语风采大赛中分别荣获团体一等奖和二等奖。国际学院、班戈学院学生分别荣获“创青春”全国大学生创业挑战赛金奖;全国啦啦操联赛第一名;英国 SQA 最佳学生奖、SQA 理想大使;中国青少年发展基金会心灵基金志愿者;第 65 届世界小姐湖南赛区冠军;2016 湖南省大学生羽毛球赛男子单打冠军等;同时涌现出 2017 年全国道德模范“见义勇为”类候选人肖雅清这样的国际项目学生代表。2017 年,共有 92 名毕业生分别进入澳大利亚国立大学、悉尼大学、墨尔本大学、英国华威大学、格拉斯哥大学、利物浦大学、美国加州大学、卡耐基梅隆大学、德国海德堡大学、瑞典隆德大学等世界知名大学攻读硕士学位。

第七部分 需要解决的问题

（一）进一步加强师资队伍建设

教师在学生知识学习、技能培养、论文写作等过程中发挥着主导作用，是本科教学工作的重要参与者和指导者。我校师资队伍存在以下问题：（1）师资队伍数量略显不足，结构仍待优化；（2）高层次人才和团队数量不足；（3）实验技术队伍建设难以满足人才培养需要；（4）部分教师教学投入不足；（5）教师教学能力发展工作尚欠系统全面深入。针对上述存在的问题和困难，根据我校相关政策制定出以下改进措施：（1）优化岗位结构，扩大师资队伍发展空间；（2）加快推进高层次人才及团队引进和培育工作；（3）提高教学工作待遇、优化教学评价并实施“优课优酬”、评选“树人学者”优秀教学人才；（4）完善实验技术队伍管理、评价和激励机制，全面提高实验技术岗位吸引力；（5）选拔或建立校企合作平台，多渠道提高实验技术队伍水平和能力；（6）强化师德师风建设，消除教师职业倦怠；（7）完善体制机制建设，强化激励和约束措施；（8）全面改进教师教学发展服务。

（二）进一步完善教学质量监控和保障体系

本科教学是高等教育的主体和基础，是学校立校之本。确保和提高本科教学质量，是提高高等教育的重点和关键。我校本科教学质量监控和保障体系在运行过程中存在以下问题：（1）质量标准不够明确具体，在各项工作中显示度不高；（2）教学质量保障运行体系实效性有待提高；（3）部分单位质量监控主动性欠缺，影响监控与评估效果；（4）教学质量评价信息征询工作专业性不强，结果应用不深入。根据《中南林业科技大学本科教学质量监控和保障体系工作方案》等政策，制定出以下改进措施：（1）摆脱以往过于强调“投入”和“过程”的思维模式的束缚和牵绊，树立“结果导向”的教育理念，将学生的培养目标和愿景作为一切工作的出发点和归宿，高度重视人才培养目标确立工作；（2）将人才培养目标确立作为一项需要常年思考、长远规划的工作，要求各学院在分析社会需求和自身办学能力上下足功夫，须使“目标”具体、清晰，明确，具有鲜明特色和高区分度，须能起到凝聚师生人心、引领专业办学、形成向心力的作用；（3）学校将把人才培养目标作为“标尺”和“准绳”，贯穿于配置资源条件、建设质量保障与监控体系、制订人才培养方案、课程教学大纲、开展教学活动、检验人才培养效果等一切教育教学工作中，确保培养目标实现；（4）健全质量标准，明确质量目标；（5）明确责任主体的职责范围，加强质量监控结果运用；（6）进一步加强信息反馈和持续改进工作；（7）强调学校各方的主动自发性，塑造内源性的评估文化；（8）建立运用市场手段约束机制，保障教学和人才培养质量；（9）加强部门间的协同及反馈信息的共享；（10）加大校外人士参与学校质量评估力度，并引入专业机构，完善教学质量评价信息征询。

附件：普通高等学校 2016-2017 学年本科教学质量报告支撑数据目录

1. 本科生占全日制在校生总数的比例 83.81%
2. 教师数量及结构

项目		专任教师		外聘教师	
		数量	比例 (%)	数量	比例 (%)
总计		1,581	/	298	/
职称结构	正高级	221	13.98	46	15.44
	其中教授	206	13.03	21	7.05
	副高级	538	34.03	124	41.61
	其中副教授	469	29.66	40	13.42
	中级	708	44.78	98	32.89
	其中讲师	646	40.86	70	23.49
	初级	59	3.73	12	4.03
	其中助教	43	2.72	12	4.03
	未评级	55	3.48	18	6.04
最高学位结构	博士	515	32.57	49	16.44
	硕士	786	49.72	134	44.97
	学士	246	15.56	115	38.59
	无学位	34	2.15	0	0
年龄结构	35 岁及以下	361	22.83	67	22.48
	36-45 岁	693	43.83	117	39.26
	46-55 岁	478	30.23	95	31.88
	56 岁及以上	49	3.1	19	6.38

3. 专业设置情况

本科专业总数	当年本科招生专业总数	新专业名单	当年停招专业名单
86	82	水土保持与荒漠化防治, 材料科学与工程, 新能源科学与工程, 会展经济与管理, 翻译, 舞蹈学, 林学, 会计学, 金融学, 电子信息工程, 会计学, 环境生态工程	人文地理与城乡规划, 广告学, 汉语言, 社会体育指导与管理

4. 生师比 17.91
5. 生均教学科研仪器设备值（元）12563.65
6. 当年新增教学科研仪器设备值（万元）3571.25
7. 生均图书（册）70.41
8. 电子图书（册）851658
9. 生均教学行政用房（平方米）15.71，生均实验室面积（平方米）3.08
10. 生均本科教学日常运行支出（元）2589.38
11. 本科专项教学经费（自然年度内学校立项用于本科教学改革和建设的专项经费总额）（万元）5729.15
12. 生均本科实验经费（自然年度内学校用于实验教学运行、维护经费生均值）（元）307.09
13. 生均本科实习经费（自然年度内用于本科培养方案内的实习环节支出经费生均值）（元）321.27
14. 全校开设课程总门数 3,696

注：学年度内实际开设的本科培养计划内课程总数，跨学期讲授的同一门课程计一门

15. 主讲本科课程的教授占教授总数的比例（不含讲座）79.74%
16. 教授讲授本科课程占课程总门次数的比例 7.99%
17. 应届本科生毕业率 98.33%
18. 应届本科生学位授予率 99.97%
19. 应届本科生初次就业率 94.87%
20. 体质测试达标率 97.3%

21. 学生学习满意度（调查方法与结果）

学校通过电子问卷的形式开展了 2017 届本科毕业生满意度调查，调查结果显示：接受调研的 2017 届本科毕业生对母校人才培养满意度为 94.60%（包含非常满意、满意和比较满意选项）；2017 届本科毕业生对母校教师授课、实践教学、课程设置和专业设置的满意度分别为 97.10%、94.60%、93.10%和 94.90%；2017 届本科毕业生对任课教师教学态度、教学内容、教学方式方法和师生课外沟通的满意度分别为 97.80%、96.70%、95.80%和

94.40%。

22. 用人单位对毕业生满意度（调查方法与结果）

学校委托第三方机构向用人单位发放纸质调查问卷，对观察能力、新知识接受能力、团队合作精神等方面进行统计分析，调查结果显示：用人单位对毕业生观察能力、想象能力、逻辑思维能力、新知识接受能力、知识融会贯通能力、团队合作能力、勇于挑战能力、抗压抗挫能力和组织协调能力的满意度分别为 99.50%、98.60%、99.00%、89.40%、98.10%、100%、98.00%、96.10%和 98.10%。

23. 其它与本科教学质量相关数据